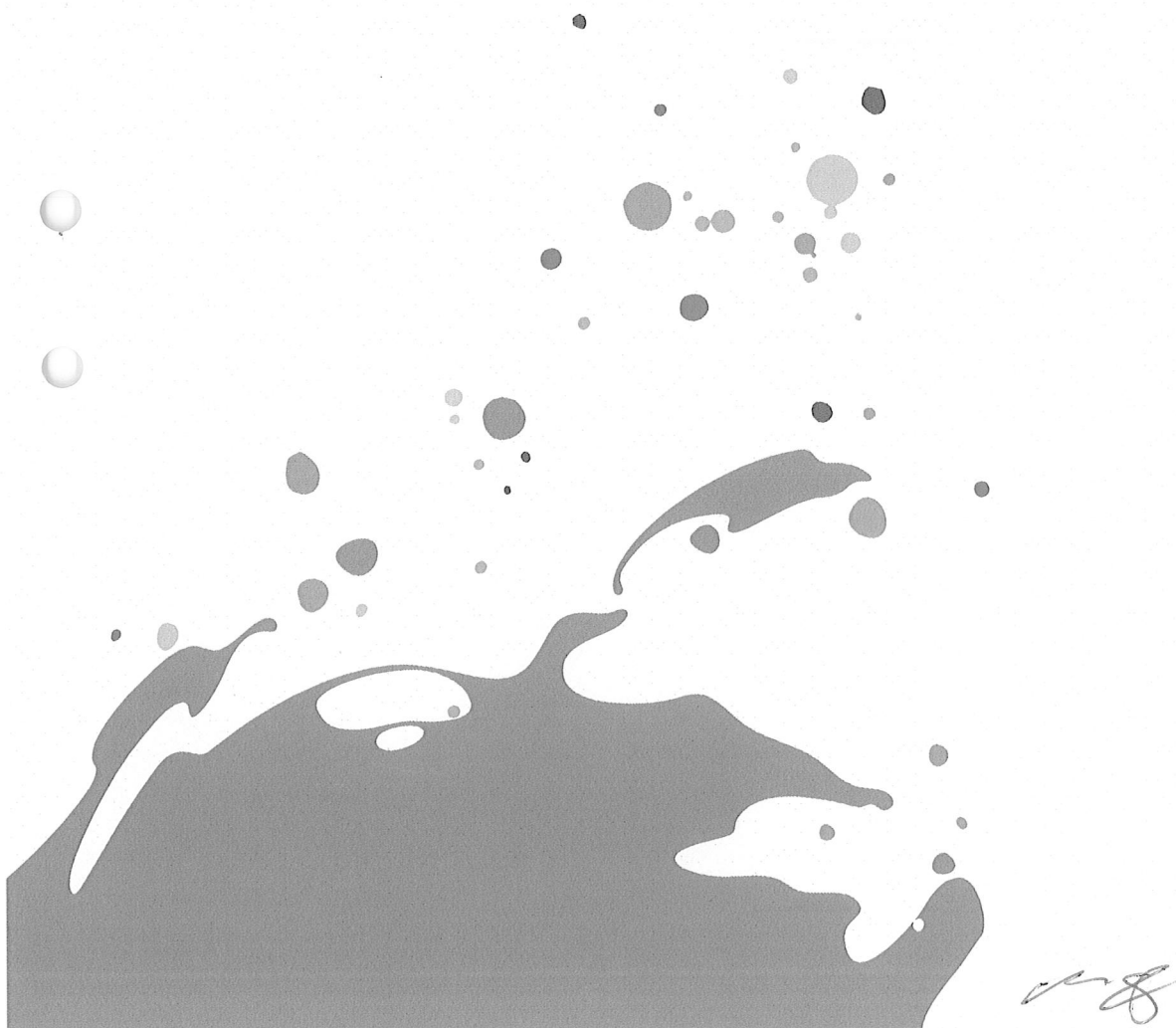
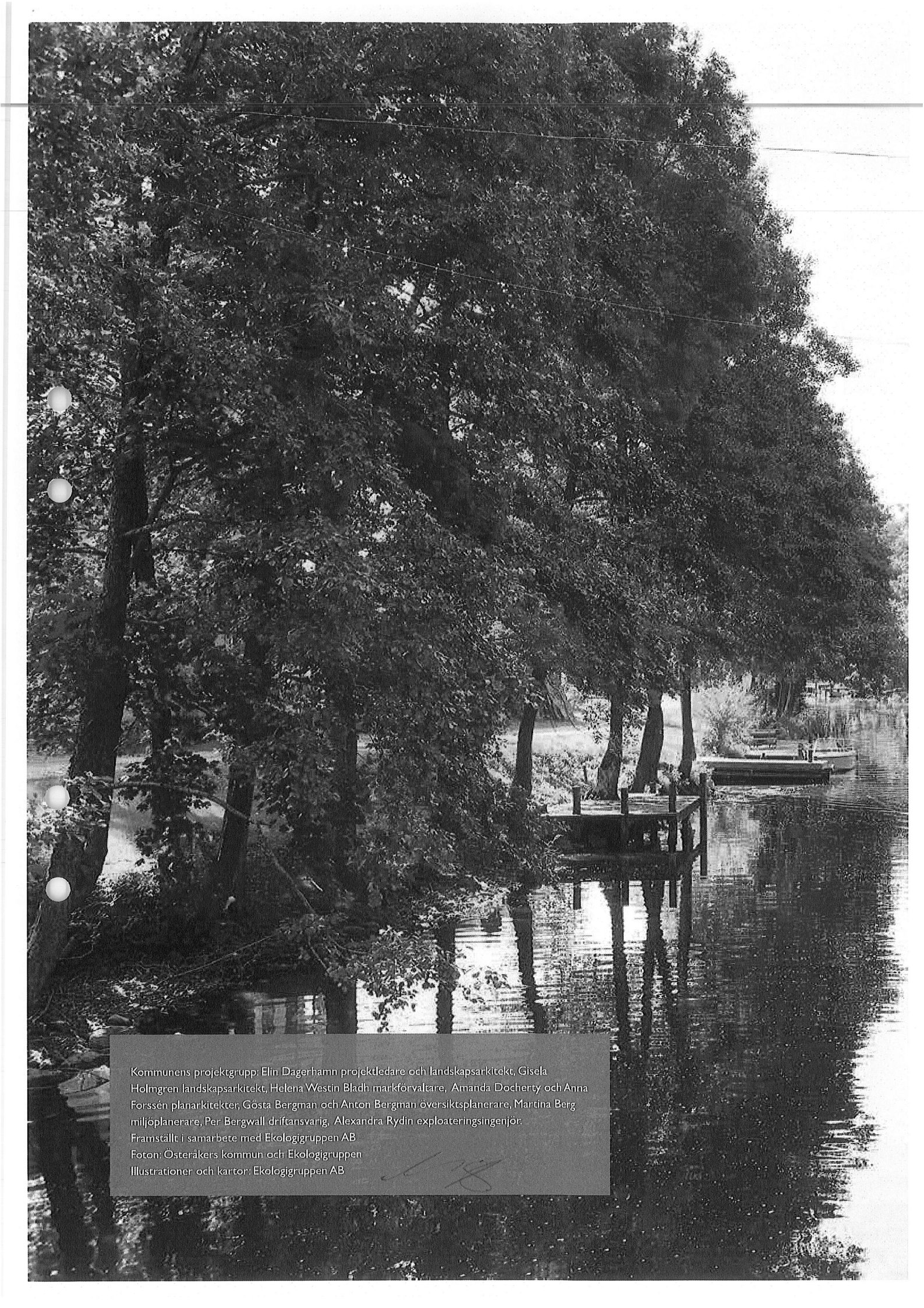


Strategi för parker i Österåkers kommun





Kommunens projektgrupp: Elin Dagerhamn projektledare och landskapsarkitekt, Gisela Holmgren landskapsarkitekt, Helena Westin Bladh markförvaltare, Amanda Docherty och Anna Forssén planarkitekter, Gösta Bergman och Anton Bergman översiktsplanerare, Martina Berg miljöplanerare, Per Bergwall driftansvarig, Alexandra Rydin exploateringsingenjör.

Framställt i samarbete med Ekologigruppen AB

Foton: Österåkers kommun och Ekologigruppen

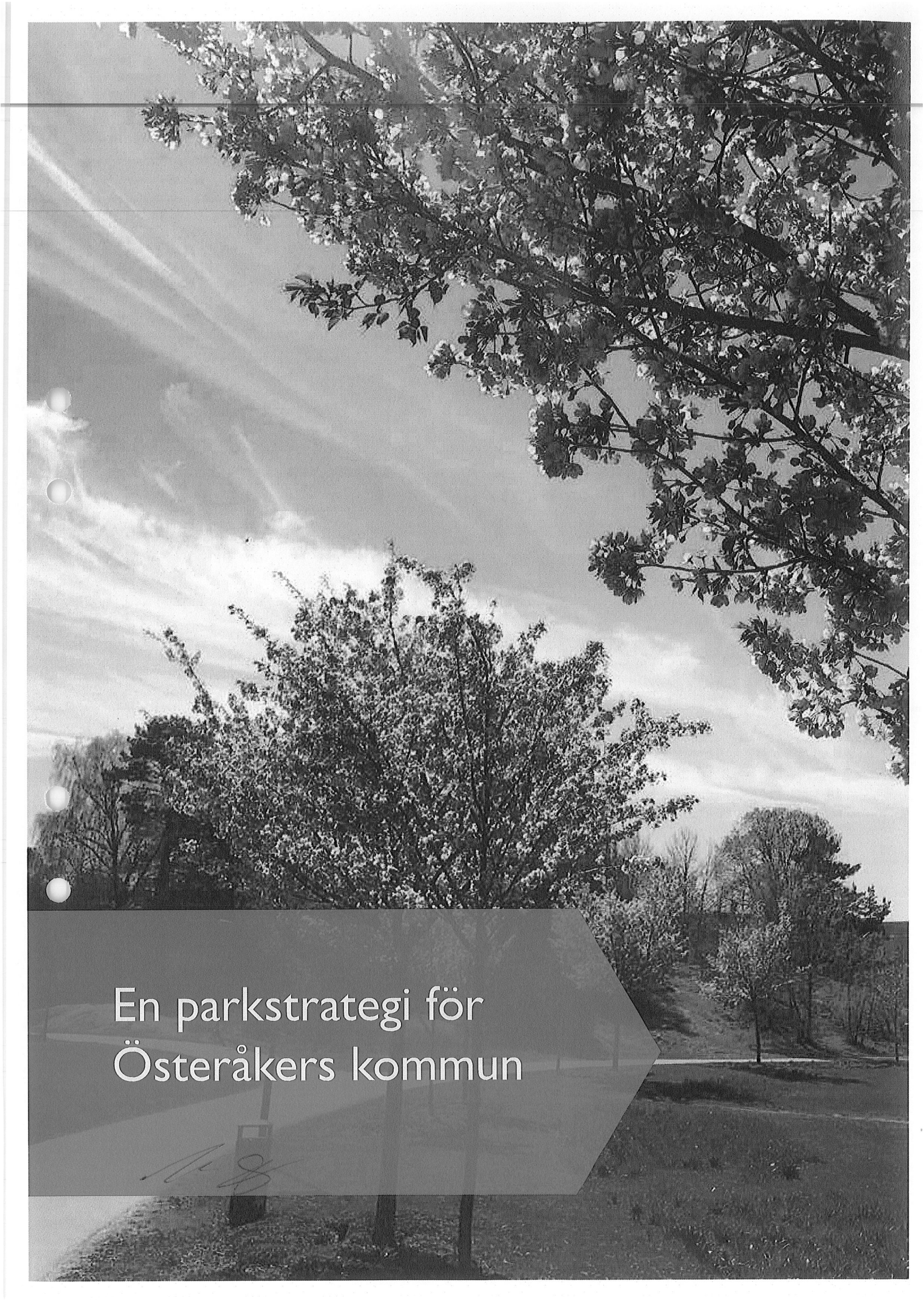
Illustrationer och kartor: Ekologigruppen AB

Innehåll

Inledning.....	5
Syfte.....	5
Avgränsning.....	5
Bakgrund.....	6
Österåkers översiktsplan.....	6
Internationella mål.....	7
Statliga styrdokument.....	7
Nationell lagstiftning.....	8
Regional grönstruktur.....	8
Mål för Österåkers parker.....	11
Övergripande planeringsstrategier.....	13
Ekosystemtjänster och biologisk mångfald.....	13
Tillgänglighet och trygghet.....	14
Skärgårdsidentitet och vattenkontakt.....	14
Parker som mötesplats.....	15
Parker och skolor.....	16
Parker och hälsa.....	16
Principer för Österåkers parker.....	18
God tillgång till kvalitativa parker.....	18
Parktyper.....	18
Referenser för parkstorlekar.....	20
Bilaga: Befintliga parker i Åkersberga.....	23

Dokumenttyp	Dokumentansvarig	Beslutande organ	Juridiskt bindande	Beslutsdatum
Strategi	Samhällsbyggnadsförvaltningen	Kommunfullmäktige	Nej	2021-06-21





En parkstrategi för Österåkers kommun

Inledning

Österåkers parker erbjuder en mångfald av både kultur och natur. Parkerna inbjuder till rekreation, lek och avkoppling och är samtidigt gröna miljöer för biologisk mångfald och ekosystemtjänster. Parkerna är en viktig del av det offentliga rummet och många parker har tydliga kopplingar till kulturmiljön. Tillgång till parker och grönområden har stor betydelse för människans livskvalitet och parker är en viktig del i att skapa attraktiva stadsmiljöer.

Denna parkstrategi är ett strategiskt planeringsdokument som kopplar översiktsplanens mål och ambitioner till internationella, nationella, regionala och kommunala mål och riktlinjer för grönstruktur och rekreation. Strategin innehåller mål och planeringsstrategier för befintliga och framtida parker i Österåker samt principer för innehåll och inriktningar för Österåkers parker.

Syfte

Syftet med *Strategi för parker i Österåkers kommun* är att förtydliga översiktsplanens mål och ambitioner för kommunens parker samt ge stöd i kommunens planering, från strategisk till detaljerad nivå.

Avgränsning

I denna parkstrategi är mål, planeringsstrategier och principer för parker vägledande för hela kommunen.

Parallellt med arbetet med att ta fram en parkstrategi har befintliga parker kartlagts och analyserats. Detta underlag kommer att användas av förvaltningarna i kommande planarbeten eller motsvarande.

Faktarutor

- Blå faktarutor innehåller koppling till andra planeringsdokument i kommunen
- Gröna faktarutor innehåller mål, strategier och rekommendationer
- Grå faktarutor innehåller information om karta eller analys
- Rosa faktarutor innehåller inspiration och jämförelse



Bakgrund

Den kommunala parkplaneringen påverkas av övergripande planeringsförutsättningar som statliga styrdokument och politiska mål, nationell lagstiftning och regionala planer. Nationella mål kring ekosystemtjänster är även en viktig förutsättning för hur värden och funktioner i de tätortsnära parkerna kan utvecklas.

Österåkers översiktsplan

Enligt Österåkers översiktsplan från 2018 är närheten till naturen och havet samt möjligheter till ett aktivt friluftsliv en viktig del av kommunens identitet. Målsättningen för grönstrukturen i kommunen är att skapa och bibehålla en sammanhängande och tydlig grönstruktur med variationsrika gröna miljöer. För att säkerställa bostadsnära parker slår översiktsplanen fast att ett parkprogram ska tas fram - denna parkstrategi uppfyller detta mål i översiktsplanen.

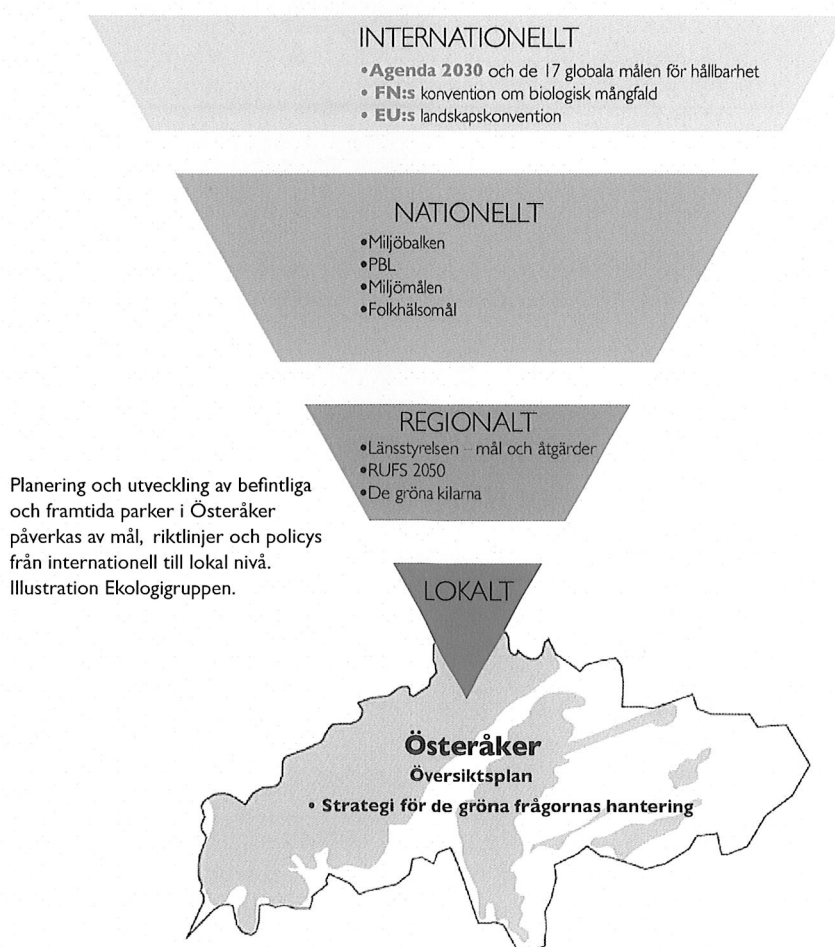
Översiktsplanen slår fast att den kommunala planeringen ska sträva efter att skydda och utveckla värdefulla miljöer och ekologiska spridningssamband och att den regionala och den lokala grönstrukturen ska utvecklas i samklang och förstärka varandra. Den

bostadsnära parken är en viktig del av kommunens grönstruktur och målsättningen är att alla i Österåker ska ha tillgång till parker och närnatur inom 300 meter från bostaden, förskolan, skolan och arbetsplatsen.

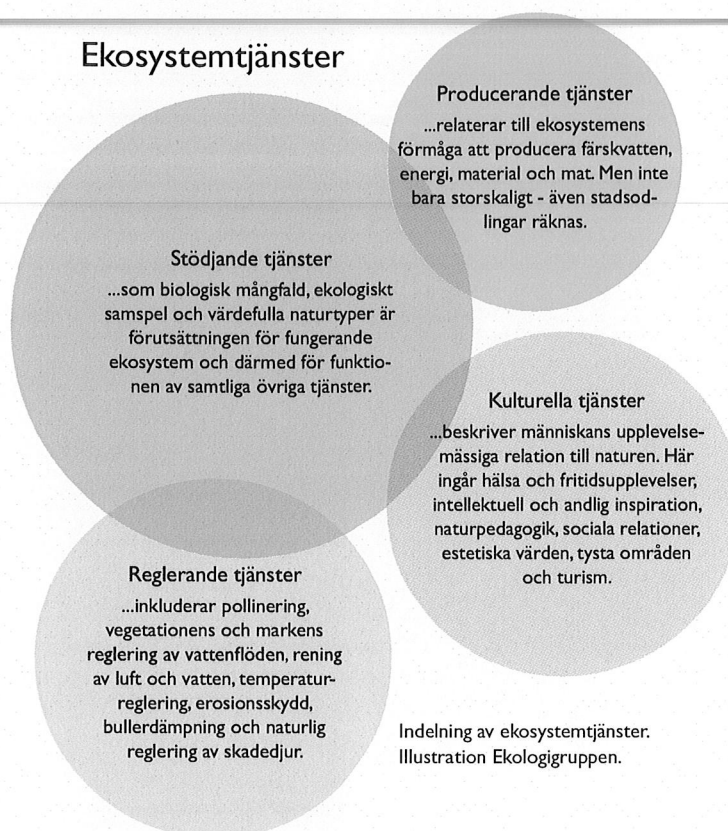
Utveckling av kommunens parker ska ske i dialog med Österåkersborna för att främja invånarnas livskvalitet, hälsa, och rekreation, samt bidra med naturpedagogik.

Strategi för de gröna frågornas hantering i Österåker

Kommunens gröna värden – natur, kultur och rekreation – har under åren inventerats och dokumenterats och material har sammanställts i fler olika underlagsrapporter. Underlag för grönplanering togs fram 2009 och utifrån denna togs en strategi fram för grönplaneringen i Österåkers kommun. *Dokumentet Strategi för de gröna frågornas hantering i Österåkers kommun* fastställdes av kommunfullmäktige 2011 och pekar ut ett behov av en sammanställning och framtida inriktning för kommunens parker. Dokumentet innehåller även fyra mål för grönstrukturen, samma mål lyfts även i denna parkstrategi.



Ekosystemtjänster



Internationella mål

Internationella mål och överenskommelser av betydelse för den kommunala parkplaneringen är Agenda 2030 och FN:s konvention om biologisk mångfald.

Närhet till en kvalitativ grönstruktur är en viktig aspekt i FN:s globala hållbarhetsmål 11: *Hållbara städer och samhällen*, och parkernas gröna och blå strukturer kopplar till mål 15 *Ekosystemtjänster och biologisk mångfald* i Agenda 2030.

Konventionen om biologisk mångfald togs fram vid FN:s konferens om miljö och utveckling, UNCED, i Rio de Janeiro 1992 och trädde i kraft 1993, då den ratificerades av Sverige. Sedan 2010 finns även en strategisk plan för biologisk mångfald. Planen innehåller 20 delmål som ofta benämns som Aichimålen och syftar till att rädda den biologiska mångfalden och därigenom säkra fungerande ekosystem. Sveriges arbete beskrivs i regeringens proposition *En svensk strategi för biologisk mångfald och ekosystemtjänster* (Prop. 2013/14:141) som syftar till att synliggöra och inkludera ekosystemtjänsters värde i samhällsplanering och näringslivsutveckling.

Statliga styrdokument

De statliga styrdokument som är centrala för den kommunala parkplaneringen är de nationella miljömålen *God bebyggd miljö* och *Ett rikt växt- och djurliv*.

Miljömålet för en *God bebyggd miljö* syftar bland annat till att "det finns natur- och grönområden och grönstråk i närhet till bebyggelsen med god kvalitet och tillgänglighet". För att uppnå detta rekommenderar Boverket att landets kommuner ska ta fram planunderlag i eller i anslutning till översiktsplanerarbetet för att skapa bättre planeringsförutsättningar för kommunernas grönstruktur.

Miljömålet *Ett rikt växt- och djurliv* innehåller etappmål för att stärka ekosystemtjänsternas roll i den kommunala planeringen.

Ekosystemtjänster kan beskrivas som den praktiska eller tekniska nytta som samhället erhåller från de naturliga och de kultiverade ekosystemen, det som hittills många gånger tagits för givet och inte synliggjorts i samhällsplaneringen. Begreppet ekosystemtjänster fick genomslag 2005 i och med en rapport kallad Millennium Ecosystem Assessment. I MEA delas ekosystemtjänster in i fyra kategorier: understödjande, producerande, reglerande och kulturella, se illustration ovan.

Regeringen har sammanställt 10 etappmål för biologisk mångfald och ekosystemtjänster. Etappmålet om betydelsen av den biologiska mångfalden och värdet av ekosystemtjänster är en del av det nationella arbetet för att uppnå de svenska miljömålen. Enligt etappmålen ska betydelsen av biologisk mångfald och värdet av ekosystemtjänster vara allmänt kända och integreras i

ekonomiska ställningstaganden, politiska avväganden och andra beslut i samhället där så är relevant och skäligt. Vidare är målsättningen att en majoritet av kommunerna senast år 2025 ska ta tillvara och integrera stadsgrönska och ekosystemtjänster i urbana miljöer vid planering, byggande och förvaltning i städer och tätorter. För att göra detta ska kommuner ha tillgång till en utvecklad metod för att ta tillvara och integrera stadsgrönska och ekosystemtjänster i urbana miljöer vid planering, byggande och förvaltning i städer och tätorter.

Regeringens övergripande folkhälsomål är att skapa samhälleliga förutsättningar för en god hälsa på lika villkor för hela befolkningen. Det finns elva målområden som är vägledande för folkhälsoarbetet och de som särskilt relaterar till parkplanering är delaktighet och inflytande i samhället, miljöer och produkter samt fysisk aktivitet. Rekreation och sociala möten i utomhusmiljö är en viktig tillgång för att säkerställa befolkningens hälsa och livskvalitet.

Våren 2018 beslutade regeringen om propositionen *Politik för gestaltad livsmiljö* (Prop. 2017/18:110). Propositionen slår fast att arkitektur, form, konst och kulturarv har avgörande betydelse i samhällsbygget och att den byggda miljöns gröna rum och strukturer är viktiga delar av den gestaltade livsmiljön.

Nationell lagstiftning

De två viktigaste nationella lagstiftningar som kopplar till parkplanering är Plan- och bygglagen (2010:900) och Miljöbalken (1998:808). Plan- och bygglagen slår fast att behovet av parker, grönområden, lekplatser och annan utevistelse ska tas i beaktande vid planläggning. Miljöbalken reglerar användande och skydd av mark- och vattenområden och ska säkerställa att områden med höga natur- och kulturvärden ska skyddas, och särskild hänsyn ska tas till behovet av grönområden i tätorter. I Miljöbalken finns även skyddslagstiftning såsom strandskydd, naturreservat, biotopskydd, Natura 2000-områden med flera.

Regional grönstruktur

Den regionala grönstrukturen i Stockholms län finns beskriven i RUF 2050 beslutad 2018 och är uppbyggd kring de gröna kilarna. Regionens gröna kilar är stora, sammanhängande grönområden i anslutning till bebyggelse som har flera sammanfallande värden. Kilarna är resultatet av stora sammanhållna markägore och långsiktig regional och kommunal planering. I kilarna är värdekärnor identifierade, det vill säga platser med höga ekologiska värden som även är strategiskt viktiga för grönstrukturen i stort.

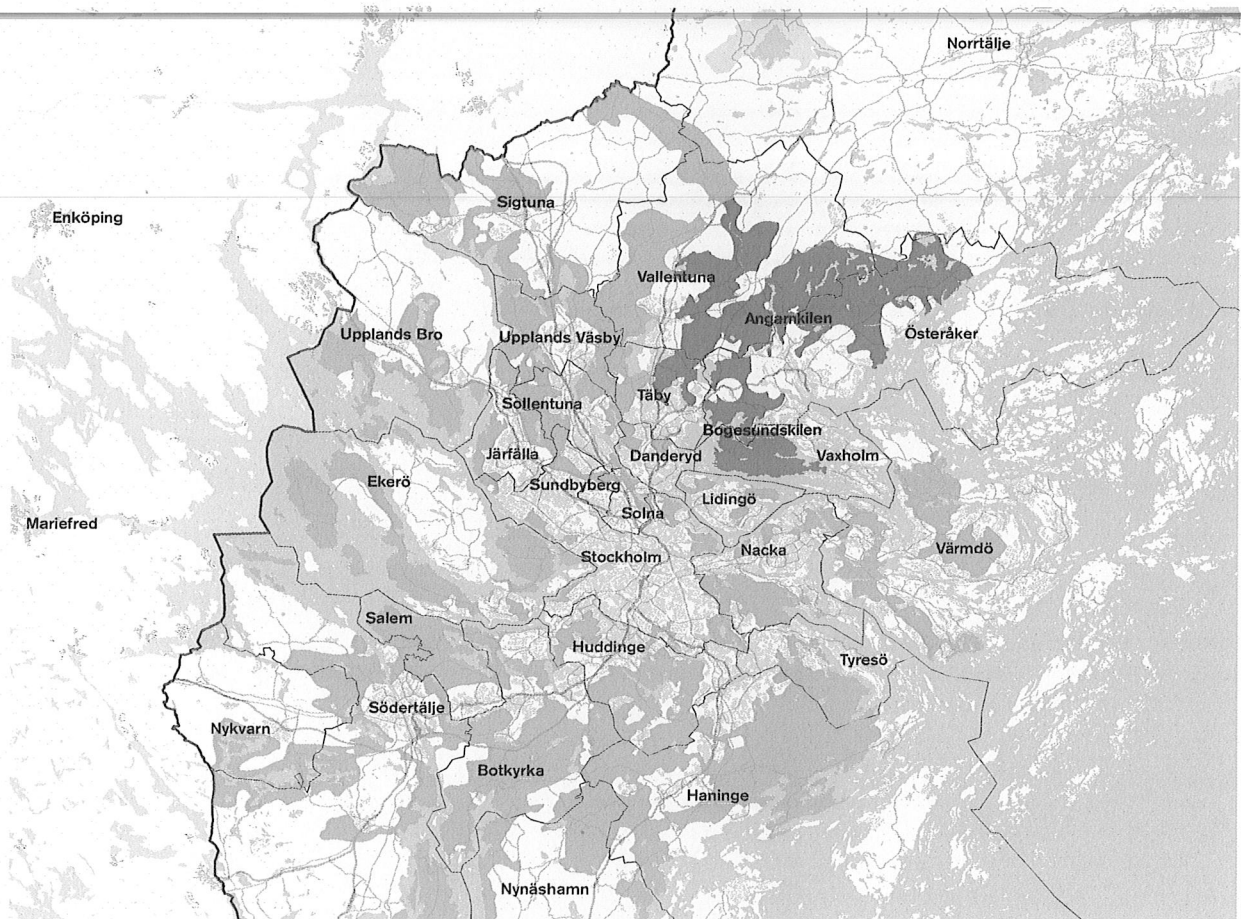
Kring Åkersbergas tätort ligger Angarnkilen, som har en värdekärna som sträcker sig in i de centrala delarna av Åkersberga vid strövområdet Röllingby backar. Kilen innehåller flera stora, tysta områden som är möjliga att nå från Åkersbergas tätort. Många parker anknuter till de tätortsnära strövområdena som leder ut i den gröna kilen. Angarnkilen innehåller även två regionala vandringsleder, och Roslagsbanan ger god tillgänglighet till kilen. I kommunens sydvästra del ligger även Bogesundskilen, se karta på nästa sida.

Regional handlingsplan för grön infrastruktur

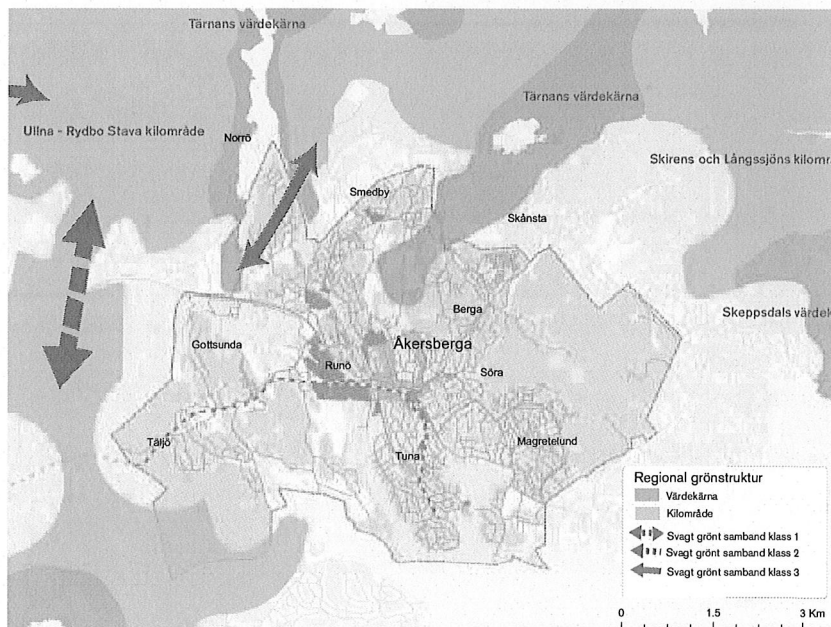
Länsstyrelsen i Stockholm har tagit fram en handlingsplan för grön infrastruktur som antogs 2019. Handlingsplanen innehåller förslag på åtgärder för olika typer av miljöer. För grönstrukturen inom bebyggelseområden föreslås bl.a. arbete med skydd av tätortsnära natur enligt programmet *Aldrig långt till naturen* från 2003, stöd till biologisk mångfald i infrastrukturbiotoper samt motverkande av barriäreffekter, satsningar på koloniträdgårdar samt kunskapsuppbyggnad om hur ekosystemtjänster och grön infrastruktur kan beaktas i planeringen.

Ekologiska spridningssamband

En spridningsanalys genomfördes 2019 kring Åkersberga tätort. Analysen pekar ut samband för talltita och reliktböck som indikatorer för barrskog, brun guldbagge som lever i ädellövskogsmiljöer och pollinatörer. För att ge en samlad bild av de ekologiska sambanden kring Åkersberga pekas fem värde-trakter ut; Rydbo, Täljö-Gottsunda, Österkär och Näsuddens naturreservat, Åkers kanal och Solberga. Värde-trakterna är särskilt värdefulla områden för spridning för flera arter och är av särskild betydelse för de samlade ekologiska spridningssambanden och den biologiska mångfalden i kommunen.



Stockholms gröna kilar enligt RUFS 2050 Angarnkilen och Bogesunds-kilen i mörkare grönt. (RUFS, 2015).



Den regional grönstrukturen kring Åkersberga tätort enligt RUFS 2050 (RUFS, 2015). Svaga samband klass I finns inte representerade i anslutning till Åkersberga tätort.

Gröna svaga samband

Gröna svaga samband är smala partier (de flesta <500 meter). Sambanden är avgörande för att binda samman de gröna kilar och värdekärnorna i syfte att säkra rekreativstråk, skapa tillgång till större strömvården och upprätthålla ekologiska spridningssamband.

- Klass 1 är samband avgörande för att kilar ska bevara sin kilstruktur.
- Klass 2 är samband inom grönstrukturen eller tvärgående mellan olika kilar.
- Klass 3 är samband inom eller mellan gröna kilar som inte är direkt hotade men som kan behöva förstärkas.



Mål för Österåkers parker

Picknick vid Åkers K

Mål för Österåkers parker

Mål 1 Boende och verksamma i Österåker ska ha god tillgång till parker och natur

Målet innebär att alla ska ha god tillgång till parker och naturmiljöer i närheten av bostaden, arbetsplatsen, skolmiljöer och vårdmiljöer. Tillgång till de gröna miljöerna ska finnas för alla människor oavsett ålder, kön, nationalitet, socioekonomisk status eller fysisk kapacitet. En god tillgång till parker och natur har stora hälsofördelar. Närhet till grönområden inbjuder till rekreation och motion samtidigt som parkerna bl.a. bidrar till bättre luft- och vattenkvalitet. Arbetet med målet är en viktig del av arbetet med det nationella miljömålet *God bebyggd miljö*.

För att uppnå en god tillgång till parker i Österåkers kommun behöver parkplanering ske både på strategisk nivå och i samband med detaljplanering

Mål 2 Kommunen ska erbjuda boende och verksamma ett varierat utbud av grönområden av god kvalitet

Målet innebär att det ska finnas gröna miljöer som tilltalar människor med olika intressen och livssituationer, allt från anlagda parker och idrottsanläggningar till stora skogar och blomstrande ängar. Det ska finnas olika typer av grönområden, både mer tillrättalagda och mer orörda. Österåkers grönstruktur ska erbjuda en variation av upplevelser. Målet innebär också att utemiljöerna ska vara trygga och tilltalande för besökarna. Arbetet med målet är en viktig del av arbetet med det nationella miljömålet *God bebyggd miljö*.

För ett varierat utbud av parker är det viktigt att värna de karaktärstypiska miljöerna i Österåkers kommun såsom kust-, kultur- och skogslandskapet. Vid utveckling av befintliga och framtida parker är det därför viktigt att utgå från de lokala förutsättningarna och värna om kulturmiljön. Österåkers kommun är mycket rikt på historia och inom många parker finns fornlämningar.

För att säkerställa en god kvalitet hos tätortens parker är skötsel en viktig aspekt.

Mål 3 Österåkers gröna miljöer ska bidra till att uppnå de nationella och lokala miljömålen

Målet syftar till att stärka kommunens delaktighet i en långsiktigt hållbar utveckling. Miljömålen syftar till att skapa en god, attraktiv och hälsosam livsmiljö för både människor, djur och växter. Genom en god användning av sina parker kan Österåker bidra till att uppfylla de nationella miljömålen. Planering och skötsel av kommunens parker ska bidra till att uppfylla de nationella och lokala miljömålen.

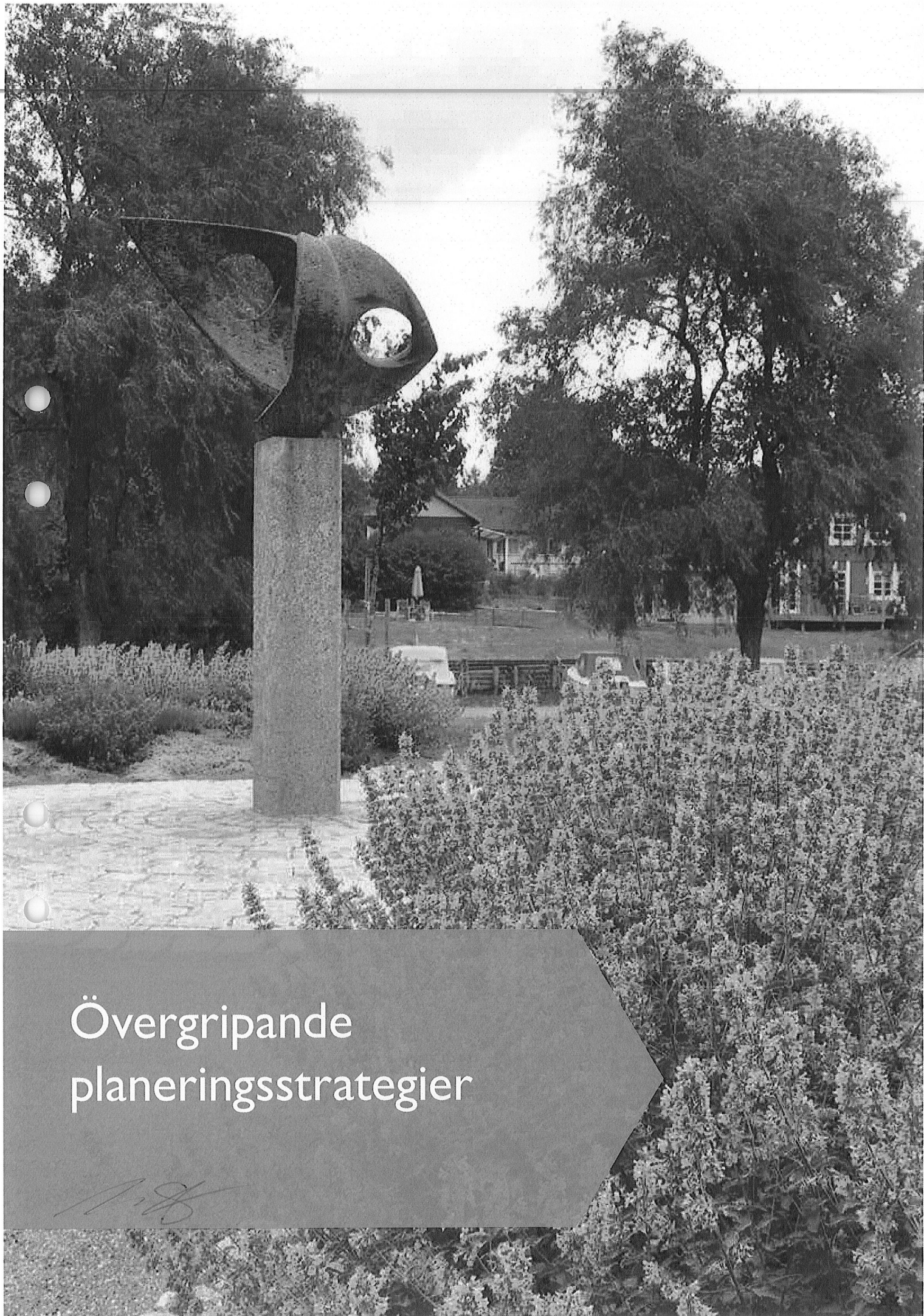
För att uppnå nationella och lokala miljömål är bevarande och utveckling av parkernas ekosystemtjänster en viktig strategi. Parkerna kan bidra med reglerande ekologiska funktioner som omhändertagande av dagvatten, luftrening, m.m.

Mål 4 Österåkers gröna miljöer bidrar till kommunens attraktivitet som skärgårdskommun

Målet handlar om att genom planering samt information och marknadsföring av Österåkers gröna miljöer bidrar till kommunens attraktivitet både för dess invånare samt potentiella nya invånare, besökare eller näringsidkare. Inom kommunens tätorter kan attraktiva och tillgängliga parker bidra till en god miljö för boende och verksamma.

För att säkerställa attraktiva parker och Österåkers skärgårdsidentitet är vattenkontakt och god gestaltning av parker viktigt.





Övergripande planeringsstrategier

[Handwritten signature]

Övergripande planeringsstrategier

Baserat på de fyra målen för Österåkers grönstruktur har fokusområden för parkplanering identifierats. Planeringsstrategier har tagits fram för områdena; ekosystemtjänster och biologisk mångfald; tillgänglighet och trygghet; skärgårdsidentitet och vattenkontakt; parker som mötesplatser; skolor och parker samt parker och hälsa.

Strategierna kopplar till både ekologiska och sociala värden vilket gör att de kan vara i konflikt med varandra. Exempelvis är det viktigt att undvika hårdgjorda ytor i parkerna för att stödja flödesreglering och infiltration. Samtidigt kan hårdgörning behövas för att öka tillgänglighet och skapa mötesplatser i parkerna. Vid parkutveckling måste därför utgångspunkten alltid vara platsens lokala förutsättningar och behov.

Strategierna syftar till att belysa viktiga frågor och fungera som en verktyglåda. Genom att identifiera intressekonflikter tidigt i processen kan en dialog stödja innovativa lösningar.

Ekosystemtjänster och biologisk mångfald

Parker är viktiga delar av staden för människor, djur och växter. De är även platser som bidrar med många ekosystemtjänster. Vid utveckling av befintliga och framtida parker i Österåker kan ett ekosystemtjänstperspektiv bidra till mångfunktionella platser för människor och för naturen samt bidra till ett mer klimatanpassat samhälle.

De ekosystemtjänster som bedöms som särskilt viktiga att arbeta med i Österåkers parker är biologisk mångfald och klimatreglering, flödesreglering och småskalig matproduktion. Parker är även viktiga platser för de kulturella ekosystemtjänsterna rekreation och hälsa vilket lyfts i flera fokusområdens planeringsstrategier.

Särskilt stor potential för biologisk mångfald finns i brynmiljöer, äldre träd, död ved och torrakor (döda träd som fortfarande står) samt områden som är särskilt utpekade i kommunala dokument.

Parkerna har även positiva effekter på lokalklimatet och bidrar med svalka under varma somrardagar. Detta är en viktig aspekt i ett allt varmare klimat med fler värmeböljor och med visionen om en tätare stad. Svalka och skugga är extra viktigt för barn och äldre.

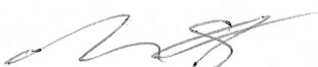
Vegetationsområden är viktiga för att reglera vattenflöden. Tjänsten medför att risken för översvämning minskar, färre erosionsskador samt att vattenreningen

blir mer effektiv. Alla grönområden bidrar i viss mån till flödesreglering, dels genom att vatten kan infiltreras då ytorna inte är hårdgjorda och dels på grund av interception, det vill säga att växterna fångar upp nederbörd som sedan avdunstar och därför inte når marken. Vikten av att stödja ekosystemtjänsten flödesreglering motiveras av *Dagvattenstrategi för Österåkers kommun* som är en del av kommunens VA-plan (från 2019) och kopplar till kommunens *Klimatanpassningsplan* (2018). Naturens flödesreglering är en viktig del i ett hållbart och robust dagvattensystem. Detta gör vegetation som kan fördröja vatten och vegetationsytor som kan infiltrera vatten till viktiga kommunala resurser.

Småskalig matproduktion är viktigt ur ett resiliensperspektiv genom att bidra till matförsörjning. I ett framtidsperspektiv med behov av minskade transporter bedöms denna ekosystemtjänst bli allt viktigare. Småskalig odling bidrar också till ett flertal kulturella ekosystemtjänster där privat odling och gemensamma odlingar både bidrar till hälsa, sociala relationer och förser bebyggelsen med estetiska värden. Småskalig matförsörjning bidrar i många fall också till reglerande tjänster såsom pollinering och reglering av skadedjur genom sin diversitet och genom en begränsad användning av bekämpningsmedel.

Planeringsstrategier ekosystemtjänster och biologisk mångfald

- Verka för att stödja ekosystemtjänster och biologisk mångfald i kommunens parker.
- Bevara befintlig vegetation och träd så långt som möjligt vid utveckling av befintliga och framtida parker. Bevarande av befintliga träd är mer kostnadseffektivt än nyplantering då stora träd tar lång tid att växa upp och nyplantering kräver intensiv skötsel. Befintlig vegetation bidrar även med en kylande effekt.
- Ta vara på parkers potential för svalka under värmeböljor. Där tät bebyggelse planeras är närheten till park särskilt viktig.
- När befintliga träd behöver tas ner, använd stockarna som död ved eller bygg faunadepåer i parker eller inom kvartersmark.
- Utred möjligheter att stödja småskalig odling i parker och grönområden.
- Nyttja parkernas flödesreglerande möjligheter för att stödja en robust dagvattenhantering. Naturliga eller skapade sänkor kan fungera som tillfälliga översvämningssytor.



Tillgänglighet och trygghet

Närhet är en viktig aspekt att parker ska användas av boende och verksamma. Forskning har visat att 300 meter är ett gränsvärde för hur långt man är beredd att gå för att komma till ett bostadsnära naturområde vilket överensstämmer med Österåkers riktlinje i *Strategi för de gröna frågornas hantering i Österåkers kommun* (2011). Förutom möjligheten att nå en park kopplar tillgänglighet till hur man kan röra sig inom parken. Gång- och cykelbanor, stigar och öppna ytor har olika förutsättningar för tillgänglighet. Tillgänglighet handlar även om möjligheten att orientera sig i miljöer utifrån både syn, hörsel och luktntryck.

Att planera för trygga parker är en komplex fråga som både kopplar till praktiska frågor kring belysning, skötsel och design, samtidigt som den upplevda tryggheten är mer abstrakt och kopplar till social kontroll, platskänsla och personliga erfarenheter.

Den upplevda tryggheten påverkas av många faktorer. En plats upplevs ofta som trygg om den är befolkad, välskött och om den är lätt att överblicka och orientera sig på. Service, verksamheter, aktiviteter och i vissa fall trafik medför en upplevd trygghet. Överblickbarhet under dagen påverkas av skötseln och under natten är även belysning viktig. Städning och underhåll påverkar hur omhändertagen platsen upplevs. Upplevd trygghet påverkas även av hur gränzonerna mellan den offentliga parken och privata fastigheter är utformad. Är gränsen tydlig är detta positivt, är den otydlig kan det skapa osäkerhet om var man får röra sig.

Överblickbarhet och trygghetsskapande åtgärder i parker kan vara i konflikt med biologisk mångfald då täta snår och brynmiljöer kan ha höga ekologiska värden. Även användningen av parken kan påverkas, lummiga miljöer kan inbjuda till lek och naturpedagogik.

Planeringsstrategier för tillgänglighet och trygghet:

- Prioritera utveckling av nya parker i områden där översiktsplanens målsättning om 300 meter till park inte uppnås.
- Analysera tillgängligheten vid utveckling av befintliga och framtida parker för att säkerställa att det är möjligt för alla att besöka parken och att den är lätt att orientera sig i. Tillgänglighetsanpassa strategiska delar av parkerna.
- Se över behov av trygghetsstärkande åtgärder i samband med utveckling av befintliga och framtida parker. Väg behov kopplade till biologisk mångfald och trygghetsskapande gallring mot varandra i skötsel för att anpassa åtgärder till platsens förutsättningar och behov.

Skärgårdsidentitet och vattenkontakt

Österåkers närhet till havet är en viktig del av kommunens skärgårdsidentitet. På flera platser erbjuds utblickar över vattnet och öarna i Stockholms skärgård. Österåker har en stark identitet som skärgårdskommun och därför är möjlighet till vattenkontakt ett prioriterat värde hos tätortens parker. Sammanhängande stråk längs stränder och kust är en central strategi i fortsatt planering liksom möjligheten att använda vatten som gestaltande element i befintliga och framtida parker.

Planeringsstrategier för skärgårdsidentitet och vattenkontakt:

- Utveckla och stärk möjligheter att promenera längs vattnet i de vattennära parkerna exempelvis genom att bryggor, spänger och stränder anläggs.
- Koppla samma parker som ligger strategiskt vid vatten med rekreativa stråk med gång- och cykelvägar och tydlig skyltning.
- Ta tillvara på vatten som gestaltande kvalitet även i de parker som inte ligger vid vattnet.

Österåkers belysningsprogram

Belysningsplan för Österåkers kommun från 2010 har riktlinjer och strategier för belysning. Centrala frågor är tryggheten, säkerheten, tillgängligheten och jämställdhet. I programmet finns riktlinjer för både funktions- och effektbelysning i tätortens parker.

Parken som mötesplats

Parken fyller en viktig funktion som offentligt rum och mötesplats. Upplevelserika och välbesökta parker bidrar till en god bebyggd miljö. I många parker finns spår av kulturmiljön och Österåkers historia och parkerna har stor potential att bidra till kommunens identitet. Inom många av Österåkers parker finns även fornlämningar, ett urval av kommunens mest intressanta fornlämningar finns beskrivna med skötselbeskrivningar i *Österåkers Fornvårdsplan* från 2019.

I parken kan evenemang hållas och det är i parken som midsommar, valborg och många andra högtider firas. För att parkerna ska fungera som mötesplatser är det viktigt att de innehåller en mångfald av olika funktioner och anpassat innehåll under hela året, i viss mån påverkar även storleken på parken. För att möjliggöra evenemang med många besökare behövs stora parker. För att stärka parkernas identitet är även offentlig konst en viktig aspekt.

En parks funktion och innehåll påverkas av dess fysiska förutsättningar såsom storlek, utrustning, vegetation och topografi samt parkens läge.

Inom befintliga parker finns lekplatser och aktivitetsytor. Utveckling av befintliga och framtida lekplatser och aktivitetsytor ska följa kommunens lekplatspolicy.

Planeringsstrategier för parken som mötesplats

- Säkerställ en bred variation av parker i kommunen vid utveckling av befintliga och framtida parker. Små och stora parker, parker med hög anläggningsgrad och mer naturlika kompletterar varandra.
- Säkerställ att olika typer av funktioner och aktiviteter möjliggörs vid utveckling av befintliga och framtida parker.
- Bevara, stärk och utveckla fornlämningar och andra spår av kulturmiljö och historia i parkerna för att skapa en tydlig identitet och berätta om platsens historia.
- Använd konst för att ge parkerna identitet och attraktivitet, utsmyckningar ska följa Österåkers konstpolicy.
- Parkerna behöver fungera och vara attraktiva året runt, inte bara under de grönskande tiderna på året. Använd ett säsongsperspektiv vid utveckling av befintliga och framtida parker som uppmärksammar behov och möjligheter för att parkerna ska vara inbjudande och funktionella under hela året.

Österåkers konstpolicy

Österåker har ett kontinuerligt arbete med konstnärlig utsmyckning i befintliga och nyanlagda parker. Kommunen har en konstpolicy som syftar till att berika och förbättra kommunens offentliga miljö och stimulera till konstintresse.

I samband med den upprustning som pågått av stadsparken Åkers Kanal arbetar kommunen kontinuerligt med konst. Målsättningen är att skapa ett utomhusgalleri med både natur- och kulturupplevelser. Enligt konstpolicyn ska konsten representera olika tidsepoker, stilar och material och uppmärksamma såväl lokalt som internationellt verksamma konstnärer. Syftet med konsten är att ge platsen karaktär och identitet och visa på ett samspel mellan konst och natur.

Ett program för lek- och aktivitetsytor i Österåkers kommun

2013 tog samhällsbyggnadsförvaltningen fram ett program för kommunens lekplatser och utifrån den antogs en lekplatspolicy. Lekplatsprogrammet syftar till att utveckla stimulerande och bra utrustade lek- och aktivitetsmiljöer för barn i alla åldrar. Alla kommunala lekplatser har en skylt med information och kontaktuppgifter.

Sociotopkartering

För att analysera parkernas innehåll har en sociotopkartering av Åkersbergas parker genomförts. En sociotop är en plats som har ett av människor upplevt värde och beskriver vilka aktiviteter som en plats kan bidra med. Exempelvis finns det en backe att åka pulka nedför eller finns det cykelbana och cykelställ som möjliggör cykling, då har platsen potential att inneha sociotoperna backåkning och cykling. Fokus är på den sociokulturella aspekten av funktionen.

Parker är platser både för aktivitet och rofullhet vilket gör att balansen mellan aktiva och rofyllda aktiviteter är viktigt. I en större park som stadsparken Åkers Kanal finns plats för olika rumsbildningar för de olika funktionerna, mindre parker behöver däremot kunna komplettera varandra. I Åkersbergas centrala delar finns parkytor för bollsport, idrott och social samvaro i exempelvis Stadsdelsparken vid Alceahuset samt Åkar Pelles park.

Parker och skolor

I Åkersberga ligger många skolor och förskolor i anslutning till de kommunala parkerna. Närhet till grönområden och natur är en viktig resurs för skolor och förskolor. Forskning visar att barn och ungas omgivning påverkar deras välmående. Många barn rör sig främst mellan hem och skola och kanske någon fritidsaktivitet – därför är just dessa utemiljöer extra viktiga. Närheten till skolor ställer dessutom extra krav på skötsel och underhåll då slitaget kan öka. Viktigt är dock att en park aldrig ska ses som en ersättning för en väl fungerande skolgård.

En god miljö för barn kan erbjuda möjlighet till lek, fysisk aktivitet och sociala aktiviteter. Möjligheter till naturpedagogik och plats för utflykter, rörelse och lek är viktigt för barns kognitiva utveckling. Forskning visar att tillgång till natur är positivt både för barns motorik och koncentrationsförmåga. Den skolnära naturen skapar även en gemensam plats där barn från olika socioekonomiska och etniska bakgrunder tillsammans kan lära sig om naturen.

Barn och ungas hälsa är ett särskilt utpekat målområde i Folkhälsomyndighetens folkhälsopolitiska mål. För att säkra barn och ungas hälsa i framtiden är det av stor betydelse att ta tillvara, utveckla och skapa utemiljöer med kvalitet och variation nära deras vardagsmiljöer.

Planeringsstrategier för skolors och förskolors användning av parker

- För dialog med närliggande skolor och förskolor när befintliga och framtida parker ska utvecklas.
- Samordna gärna lekplatser och aktivitetsytor i parker så att de ansluter till närliggande skolor och förskolor för att uppnå synergieffekter.
- Inkludera naturpedagogik vid utveckling av befintliga och framtida parker; naturlekplatser, sittmöjligheter och information kan vara resurser för både undervisning och lek.

Parker och hälsa

Att vistas i eller bara se natur är positivt för människors hälsa. Förutom de positiva effekterna som är kopplade till fysisk aktivitet visar forskning hur stress, återhämtning och läkande påverkas positivt av naturen. Historiskt sett har många sjukhus och sjukvårdsinrättningar haft parkmiljöer som en del av vårdmiljön.

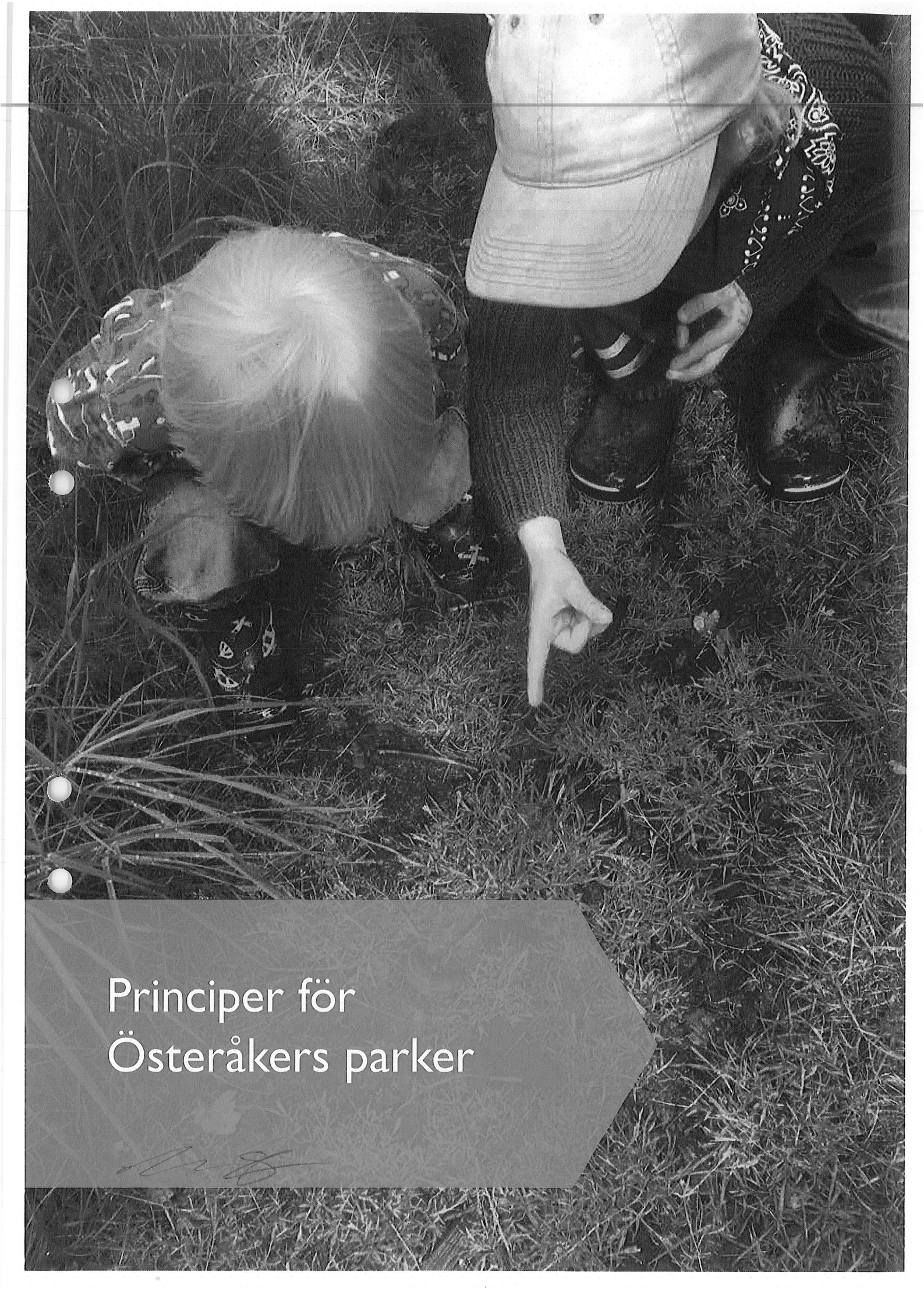
Planeringsstrategier för hälsofrämjande parker

- Utveckla nya befintliga och framtida parker med hänsyn till alla sinnen. Med taktila material, lukt och ljud kan inkludering, orienterbarhet och identitet i parken stärkas.
- Anpassa utrustning för alla åldrar och funktionsvariationer.
- Säkerställ att parker har skuggade delar som skyddar mot UV strålning, barn är mer känsliga än vuxna vilket gör att möjlighet till skugga är särskilt viktigt i anslutning till lekmiljöer.

Hälsoparker

Flera landsting bygger nu upp rehabiliteringsträdgårdar för patienter med exempelvis stressrelaterade sjukdomar. Många kommuner anlägger "hälsoparker" som ska stimulera till friskvård och återhämtning och enskilda vårdinrättningar rustar upp gamla bortglömda sjukhusparker för att återigen erbjuda en attraktiv utemiljö som komplement till den medicinska vården.

Hur parkerna är utformade har mycket att göra med vad syftet med miljön är. I vissa fall ska parken användas som en aktiv del i patienters vård. I andra fall handlar det om att ge tillgång till en avslappnande miljö i närheten av vårdinrättningen som är fri för besökarna att använda i den mån de önskar.



Principer för Österåkers parker

[Handwritten signature]

Principer för Österåkers parker

God tillgång till kvalitativa parker

För en god parktillgång är de centrala aspekterna närbarhet, kvalitet och tillgång.

En parks kvalitet handlar om vilka funktioner och värden som parken har. Mångfunktionalitet är ett begrepp som ofta används för att belysa vikten av att en park behöver ha många olika funktioner. Samtidigt har mångfunktionaliteten sina gränser. Det finns funktioner som är svåra att kombinera på samma yta. Parker är platser för aktivitet, men också rofylldhet. De är platser som kan ha stora öppna ytor för sport, lek och social samvaro, men också för prydnad, lum-mighet och avskildhet. Är parkytan liten i relation till antalet användare riskeras ett för högt slitage som negativt påverkar parkens funktioner. Exempelvis finns det parker med så högt slitage på öppna ytor att gräs-mattor byts ut mot konstgräs – konstgräs som i sin tur är en stor källa till mikroplast i våra hav. Slitage och trängsel riskerar även att påverka många av de positiva effekterna på återhämtning och hälsa som kopplas till natur- och grönområden negativt.

Inom arbetet med parkstrategin har riktlinjer för stadspark, stadsdelspark, grannskapspark, kvarterspark och fickpark tagits fram i dialog med berörda förvaltningar. I samband med utvecklingen av tätortens parker är dialog med brukare och boende viktigt för att få förståelse för de lokala behoven och önskemålen. Därför ska samråd alltid hållas med närboende och intressenter i samband med utveckling av befintliga eller nya parker.

Kommunen har ingen riktlinje om parkyta per person. Behovet av parkyta i relation till befolkningen behöver utvärderas för varje enskilt fall och sättas i relation till avstånd till strövområde, vattenmiljöer och karaktären i den omgivande bebyggelsen. Ett område med många förskolor och vårdboenden har särskilt stort behov av parker.

Principerna ska ses som vägledande, i varje enskilt projekt behöver platsens förutsättning och behov styra exakt utformning.

Parkyta per person - jämförelsetal

I centrala Åkersberga har invånare ca 50 kvm parkyta per person. Som jämförelsemått har invånare i de mest centrala delarna av Stockholm (Norrholm) ca 5 kvm park per person, Kungsholmen har ca 20 kvm per person och i Stockholm stads ytterområden är siffran ca 50 kvm. I Solna är genomsnittet 110 kvm per person.

FN:s boende- och bosättningsorgan UN HABITAT har som riktlinje att alla bör ha 9 kvm grönområde inom 15 minuters promenad från hemmet.

Parktyper

Stadspark

Storlek	> 10 hektar, 2 km från bostaden
Vägledande karaktär	Kommunal målpunkt, multifunktionell, möjligheter till många typer av aktiviteter och varierad
Riktvärde buller	Max 45 dBA inom någon del av parken

Åkers kanal är Åkersbergas stadspark, som stadspark är det kommunens största och mest mångfunktionella park. I och med utvecklingen av Kanalstaden planeras parken förtydligas och förlängas söderut.

Målsättningen med en stadspark är att den ska locka besökare från hela kommunen och därför ha ett brett aktivitetsutbud för alla åldrar över flera aktivitetsytor och områden. Genom ett brett utbud av aktiviteter och parkens storlek kan parken användas av och vara en mötesplats för olika grupper med olika behov samtidigt. Parken är därför uppdelad i olika rum med stora välklippta gräsytor för spontana aktiviteter, t. ex. bollekar, vackra träd och buskar med årstidsväxlingar, säsongspanteringar med vår-, sommar- och höstflora samt perennplanteringar. Parkens långsmala form erbjuder möjligheter för promenader och motion och utgör en viktig grön länk i tätorten. Parken är rikt utsmyckad med konstverk och planteringar. Närheten till Åkersberga centrum gör parken tillgänglig med kollektivtrafik, det finns flera cykelvägar i närheten och flera entréplatser. Åkers kanal med sitt centrala läge går att nå från Åkersberga station och från flera busshållplatser.

Stadsdelspark	
Storlek	5–10 hektar, inom 800 meter från bostad eller arbetsplats/skola
Vägledande karaktär	Lokal målpunkt, både vardagliga funktioner såsom lekplats och sittmöjligheter samt ett varierat utbud
Riktvärde buller	Max 45 dBA inom någon del av parken

Målsättningen är att alla stadsdelar och utvecklingsområden ska ha en stadsdelspark inom 800 meter från bostaden. Stadsdelsparken är en lokal mötesplats som riktar sig till människor i olika åldrar och med olika intressen. Den har ett varierat utbud med både lekplats, aktivitetsyta, öppna grösytor och planteringar. För att fungera som en lokal mötesplats bör en stadsdelspark vara tillgänglighetsanpassad, ha vind- och solskyddade sittplatser, cykelparkering och belysning av gång- och cykelvägar och en lekplats. Parken bör ha tydliga entréer och vegetationen bestå av välklippta grösytor för bollek och andra aktiviteter, träd- och buskplanteringar med årstidsväxlingar samt blomsterplanteringar. Parken bör ha någon typ av konstnärlig utsmyckning.

En viktig faktor för en stadsdelspark är storleken. Målsättningen 5-10 hektar motiveras med att den ska kunna inrymma yrkrävande funktioner, exempelvis en 11-mannaplan och plats för exempelvis valborgs- eller midsommarfirande. Storleken möjliggör också en flexibilitet för framtida behov, och möjlighet att utveckla efter hur de lokala behoven förändras. Åkersberga saknar idag exempelvis en evenemangsp plats för konserter. Genom att säkerställa stora stadsdelsparker kan dess funktioner utvecklas på sikt utan att tränga ut andra funktioner. Utöver detta kan en stadsdelspark erbjuda möjlighet för vinteraktiviteter (t.ex. skridskobana) möjligheter till vattenlek, utegym, grillplats och picknickbord.

Grannskapspark	
Storlek	1–5 hektar inom 300 meter från bostad eller arbetsplats/skola
Vägledande karaktär	Närhet. Fokus ska vara på de aktiviteter som behövs i vardagen (lekplats, bänkar, grön oas). Kan antingen vara intensivt skött med blomsterprakt och/eller prydnadsvärde eller extensivt skött som skogsduge eller öppen yta.
Riktvärde buller	Max 45 dBA inom någon del av parken

Avståndet till en park är viktigt för hur den används. Barn, äldre och personer med rörelsehinder kan ha svårt att ta sig längre sträckor. Därför är det viktigt att det finns små parker för utomhusvistelse för de som bor i närheten. Grannskapsparken eller områdesparken bör innehålla en grösyta, sittplatser och en lekplats. Parken bör ha uppvuxna träd och trygghetsbelysning samt konst för att stärka identiteten.

Kvarterspark	
Storlek/avstånd	0,2–1 hektar Max 300 m från bostad utan att passera gata >3000 fordon/dygn och max 30 km/tim.
Vägledande karaktär	Mindre park för boende och besökare Lekmöjligheter
Riktvärde buller	Max 55 dBA, helst lägre

Kvartersparken är platser för umgänge och avkoppling. En kvarterspark bör ha en tydlig avgränsning mot omgivningen, en tydlig entré och gärna vara iögonfallande med en färgglad plantering eller ett karaktärsfullt träd. Parken bör även ha funktions- och effektbelysning.

Fickpark	
Storlek	0–0,2 hektar
Vägledande karaktär	Småskaligt och estetiskt element i stads-/gatumiljön
Riktvärde buller	Max 55 dBA, helst lägre

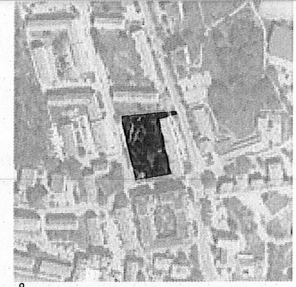
Fickparker är små parker som fungerar som avskilda oaser eller utgör representativa entréparker eller entréplatser till olika områden. Dessa rymmer estetiska och funktionella element som planteringar med perenner, buskar och sittplatser. De kan användas för kortare utomhusvistelse av de närboende och är ett vackert inslag i miljön för förbipasserande. Det kan exempelvis vara ett större träd, rabatter eller en entré till en byggnad eller område med vegetation och eventuellt sittplatser.

Fickparker har ett stort värde för upplevelsen av gatumiljöer men behöver ses som komplement till större parker som kan inrymma fler funktioner.

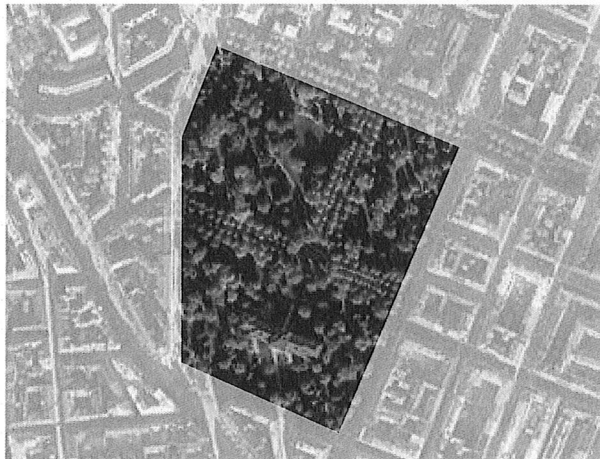
Referenser för parkstorlekar



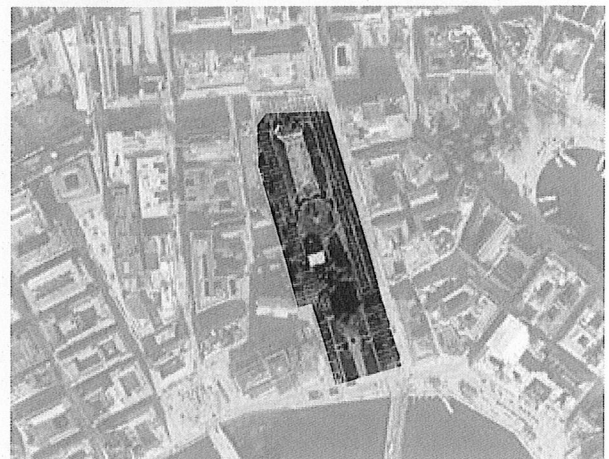
Nytorget 0,4 hektar



Åkar Pelles park 0,4 ha



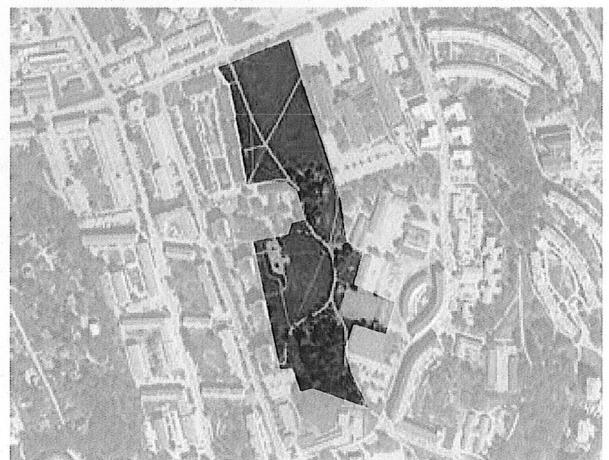
Humlegården 10,5 hektar



Kungsträdgården 3 hektar



Skånstaparken 10,5 hektar

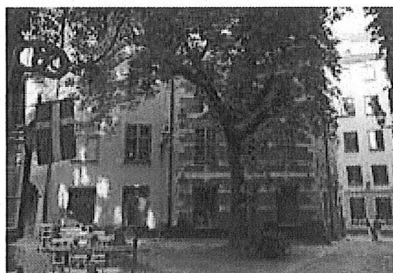


Stadsdelsparken vid Alceahuset 4,4 hektar

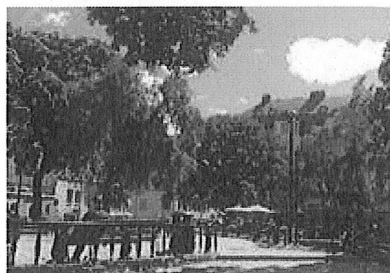
0 100 200 300 400 500m



Brända tomten i Gamla stan,
ca 140 kvm



Mosebacke torg Södermalm, ca
1900 kvm



Parklet San Francisco, ca 200 kvm





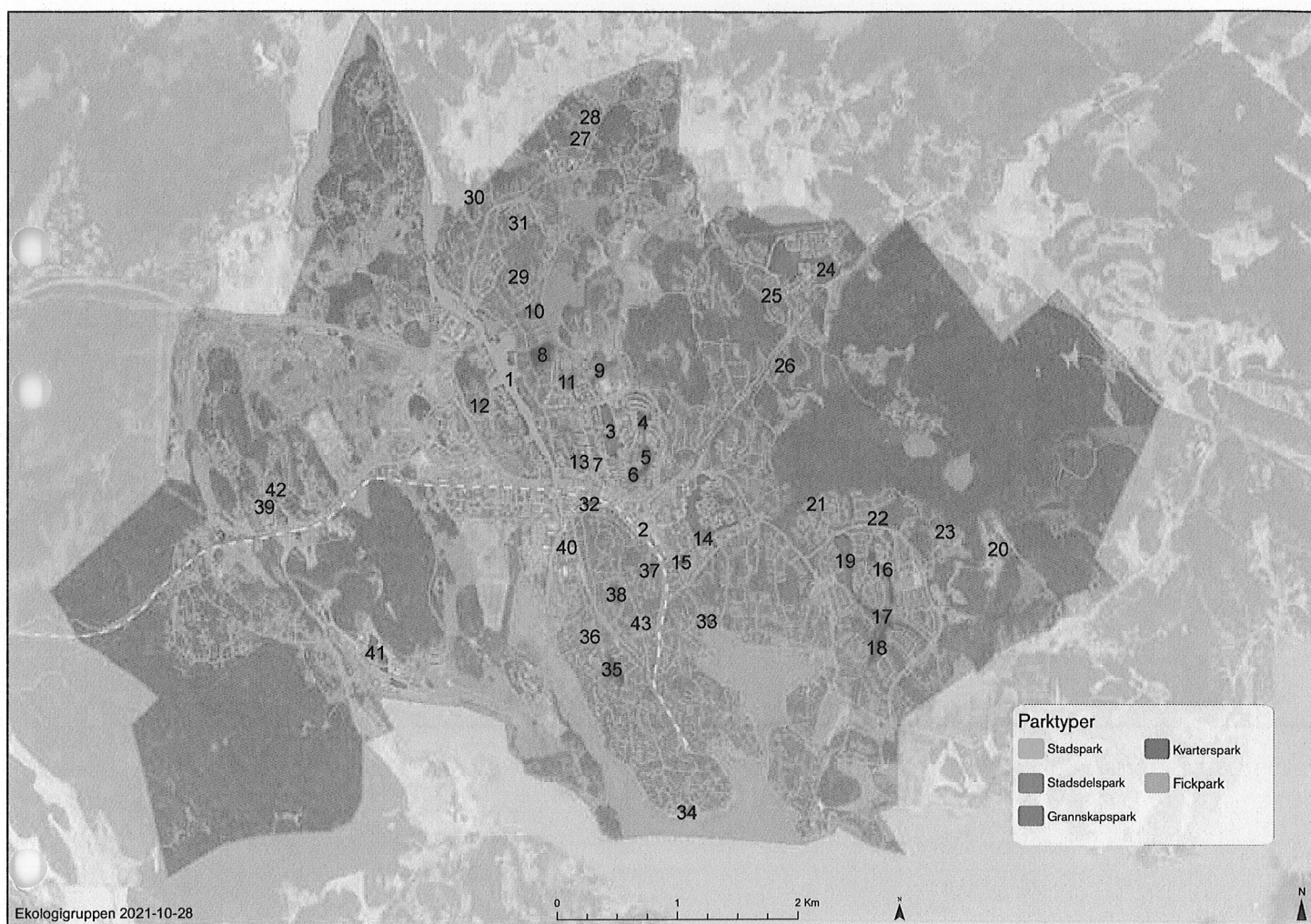
Bilden är tagen i Båtsmans hundrastgård, Båtsmansvägen, där hundar får springa fritt till skillnad från övriga delar av Österåkers kommun.



Österåkers kommun • 184 86 Åkersberga • 08-540 810 00
kommun@osteraker.se • österåker.se
facebook.se/osterakerskommun



Bilaga: Befintliga parker i Åkersberga



I Åkersberga tätort har befintliga parker inventerats och en katalog över befintliga parker finns som planeringsunderlag till parkstrategin. Åkers kanal är Åkersbergas stadspark, övriga parker har kategoriserats baserat på storlek enligt *Principer för Österåkers parker*, se avsnitt på sid 18-19.

Befintliga parker i Åkersberga

Parker i Hacksta Berga

1. Stadspark Åkers kanal
2. Kvarterspark vid Stationsvägen
3. Stadsdelspark vid Alceahuset
4. Grannskapspark Kråkbergsparken
5. Grannskapspark Norrgårdsvägens parkstråk
6. Grannskapspark Bergaplan
7. Fickpark Åkar Pelles park
8. Grannskapspark Röllingbyparken*
9. Grannskapspark Del av Röllingby backar*
10. Grannskapspark vid Bladvägen/Röllingbyvägen*
11. Grannskapspark Hantverkarsvägens lekplats*
12. Grannskapspark Runö*
13. Grannskapspark Berga*

Parker i Söra

14. Stadsdelspark Söraparken
15. Kvarterspark Häggkullen

Parker i Margretelund

16. Grannskapspark Margreteunds parkstråk
17. Grannskapspark Norrabacken
18. Grannskapspark Sabelbacksparken
19. Stadsdelspark Bergsättraparken
20. Fickpark Morkullaparken
21. Fickpark bollplan Tällsättra
22. Fickpark bollplan Skogsfågelvägen
23. Fickpark bollplan Otto bondes väg

Parker i Skånsta Smedby

24. Stadsdelspark Skånstaparken
25. Fickpark Vivelvägens lekplats
26. Fickpark Stekelvägens lekplats
27. Fickpark Fredenvägen Klockarvägens lekplats*
28. Fickpark Båstorp*
29. Fickpark Kottvägens lekplats*
30. Fickpark Karslundsvägens lekplats och bollplan*
31. Fickpark bollplan Smedby

Parker i Österskär

32. Kvarterspark Järnvägsparken
33. Kvarterspark vid Sätterfjärden
34. Stadsdelspark del av Österskärs havsbad och solbrännan*
35. Grannskapspark Kvarnberget*
36. Fickpark Biskopstuna*
37. Grannskapspark Oceanparken*
38. Grannskapspark Orionparken*
43. Fickpark vid Tunavägen*

Parker utvecklingsområden

39. Kvarterspark Fredsborg
40. Fickpark Seglarparken
41. Stadsdelspark Täljöviksparken
42. Fickpark vid Fredsborgsvägen

*Hela eller delar av parken har enskilt, delat eller saknar huvudmannaskap men parkerna innehåller eller ansluter till kommunala funktioner såsom lekplats eller skola.